

G FERRARI®

BY TREVIDEA

РЪКОВОДСТВО ЗА УПОТРЕБА

РЪКОВОДСТВО ЗА УПОТРЕБА

IT EN PT ES DE FR

ПРОТИВ:

G20126



Технически модел: HB-6005A10

Миксер за потапяне

Ръчен блендер

МЕГАМИКС

ПРОТИВ:

G20127



Технически модел: HB-6005A10

Смесител за потапяне с комплект

Ръчен блендер с комплект

КОМПЛЕКТ МЕГАМИКС

ENG: ИНДЕКС

Символика..... стр. 2

Предупреждения за

безопасност

ENG: ИНДЕКС

Символи..... . стр. 2

Инструкции за безопасност..... стр.

8 Обща информация.....стр. 10 G20126

- G20127.....стр. 11

Работа..... р . 11 Настройка

на работната скорост..... стр. 11 Приставка

за разбиване (само за G20127)..... стр. 11 Хеликоптер

(само за G20127)..... стр. 11

Почистване..... стр. 12

Технически характеристики..... стр.

12 Отпадъци от електрическо и електронно оборудване

(Директива за ОЕЕО)..... .. стр. 32

ПОРТУГАЛИ:.....стр. 12

АНГЛИЙСКИстр. 17

НЕМСКИ р. 22

ФРЕНСКИ..... р . 26

КЛАСОВЕ НА ЗАЩИТА



ВНИМАНИЕ!
РИСК ОТ ТОКОВ УДАР
ДА НЕ СЕ ИЗЛАГА НА ДЪЖД И ВЛАГА



ВНИМАНИЕ
РИСК ОТ ТОКОВ УДАР
НЕ ИЗЛАГАЙТЕ НА ДЪЖД ИЛИ ВЛАГА



ПРЕДУПРЕЖДЕНИЕ: НЕ ОТВАРЯЙТЕ УРЕДА. ВЪТРЕ НЯМА КОНТРОЛНИ КОНТРОЛИ, КОИТО ДА БЪРЗАТ ПОТРЕБИТЕЛЯ, ИЛИ ЧАСТИ ЗА ПОДМЕНЯНЕ. ЗА ВСИЧКИ СЕРВИЗНИ ОПЕРАЦИИ СЕ СВЪРЖЕТЕ С УПЪЛНОЩЕН ЦЕНТЪР ЗА ПОМОЩ.

Ако върху уреда са отпечатани символите по-долу, това означава, че техническите характеристики отговарят на символа.



Този символ показва наличието на компоненти, работещи при високо напрежение в продукта; не го отваряйте при никакви обстоятелства.

Този символ предупреждава потребителя, че неизолирано опасно напрежение в системата може да причини токов удар. Не отваряйте кутията.



Този символ показва, че уредът принадлежи към Classe II: това означава, че уредът е двойно изолиран и следователно не изисква заземен щепсел.

Символ за уред от клас II. Електрическият уред с двойна изолация е този, който е бил проектиран по такъв начин, че да не изисква безопасно свързване към електрическо заземяване.



Внимание: Този символ предупреждава потребителя за важни инструкции, които трябва да прочете и следва, когато използва продукта.

Внимание: този символ напомня на потребителя да прочете внимателно важните инструкции за експлоатация и поддръжка в това ръководство за собственика.

ПРЕДУПРЕЖДЕНИЯ ЗА БЕЗОПАСНОСТ

По-долу са важни инструкции относно монтажа, употребата и поддръжката; пазете внимателно тази брошура за всякакви допълнителни консултации; използвайте продукта само по начина, посочен в тази брошура с инструкции; всяка друга употреба трябва да се счита за неправилна и опасна; следователно производителят не може да бъде държан отговорен в случай, че има щети в резултат на неправилна, погрешна и неразумна употреба.

Преди употреба проверете целостта на уреда: ако се съмнявате, не го използвайте и се свържете със сервиз.

Не оставяйте опаковъчни елементи (найлонови торбички, експандиран полистирол, пирони, скоби и др.) в обсега на деца, тъй като те са потенциални източници на опасност; освен това напомняме, че те трябва да подлежат на разделно събиране на отпадъци.

Уверете се, че данните на табелата са съвместими с тези на електрическата мрежа; монтажът трябва да се извърши съгласно инструкциите на производителя, като се има предвид максималната мощност, посочена на табелата; неправилният монтаж може да причини щети на хора, животни или предмети, за които производителят не носи отговорност.

Ако е необходимо да използвате адаптери, множество контакти и удължители, използвайте тези, които отговарят на настоящите стандарти за безопасност; не превишавайте границите на абсорбция, посочени по-горе за адаптер и/или удължители, както и максималната мощност, отбелязана върху многократния адаптер.

Не оставяйте уреда включен без необходимост; По-добре е да извадите щепсела от захранването, когато уредът не се използва.

Винаги изключвайте уреда от захранването, ако го оставите без надзор.

Операциите по почистване трябва да се извършват след изваждане от контакта.

Ако уредът не работи и сте решили да не го ремонтирате, препоръчваме да го направите неизползваем, като прережете захранващия кабел.

- Не доближавайте захранващия кабел до остри предмети или горещи повърхности и не го дърпайте, за да го изключите. Не го оставяйте да виси от работния плот, където дете може да го грабне. Не използвайте продукта, ако захранващият кабел, щепселът или щепселът са повредени или ако има късо съединение; ремонтирайте продукта в оторизиран сервизен център.
- Не излагайте продукта на вредни атмосферни условия като дъжд, влага, скреж и др. Съхранявайте го на сухи места. Не пипайте и не пипайте продукта с мокри ръце или боси крака.
- Този продукт не трябва да се използва от деца, дори ако са над 8 години.
- Този уред може да се използва от хора с намалени физически, сетивни или умствени способности или липса на опит или познания, ако са били наблюдавани или са получили инструкции за безопасна употреба на уреда.
- Децата не трябва да си играят с уреда.
- Пазете продукта и захранващия кабел далеч от деца под 8-годишна възраст.

Ако захранващият кабел е повреден или в случай на повреда и/или неизправност, не правете манипулации на уреда. Всички ремонти трябва да се извършват от производителя или неговия сервиз за техническа помощ или във всеки случай от лице с подобна квалификация, за да се предотврати всякакъв риск. Неспазването на горното може да компрометира безопасността на уреда и анулира гаранционните условия.

- Този уред е предназначен за домашна употреба или подобни приложения като: кухни за персонала

магазини, офиси или други работни места, за клиенти в хотели, мотели, места за нощувка и закуска или резиденции.

- Уредът не е проектиран да се използва чрез външни таймери или дистанционни управления. Преди всяка употреба развивайте захранващия кабел.
- Не подлагайте продукта на удари, те биха могли повредете го. Използвайте само оригинални и съвместими резервни части и аксесоари.
- Не използвайте под или до запалими материали като завеси, източници на топлина, студени зони и пара.

ИНФОРМАЦИЯ ЗА УПОТРЕБА

Остриетата на цевта са много остри: внимавайте да не се порежете, когато използвате, почиствате и отстранявате препаратите.

Преди първа употреба внимателно измийте частите, които ще влязат в контакт с храната: цев, принадлежности и остриета.

За да избегнете прегряване на двигателя, не използвайте уреда в непрекъсната работа за повече от 30 секунди; в този случай редувайте с поне 5 минути почивка.

Не използвайте продукта празен.

Не поставяйте пръстите си в контейнера за храна, докато миксерът работи.

Преди да използвате уреда, проверете дали частите са сглобени правилно.

Никога не оставяйте уреда без надзор, докато работи.

внимание! Първо изключете щепсела от електрическия контакт



да докоснете остриетата, за да ги почистите или да премахнете храната, която е полепнала по тях по време на обработката.

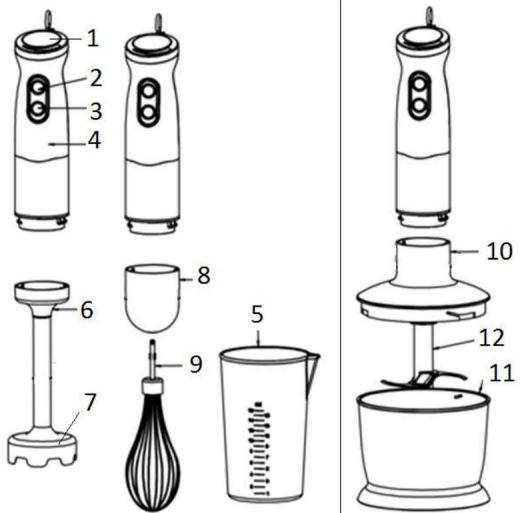
внимание! Изключете щепсела от електрическия контакт след употреба и/или преди да докоснете остриетата и/или преди да сглобите или разглобите какъвто и да е аксесоар.

За почистване на цевта и аксесоарите препоръчваме да използвате

само топла вода, ограничавайки използването на перилни препарати. В този случай изплакнете обилно. Не потапяйте горната част на миксера във вода или други течности; за да го почистите използвайте влажна кърпа.

ЧАСТ G20126 - G20127

1. Регулиране на скоростта
2. Бутон за работа 3. Бутон за работа TURBO
4. Моторно тяло
5. Стъклен аксесоар
6. Буре от неръждаема стомана
7. Куцо
8. Редуктор на камшика (само за G20127)
9. Аксесоар за разбиване (само за G20127)
10. Капак на хеликоптера (само за G20127)
11. Контейнер за хеликоптер (само за G20127)
12. Нож на хеликоптера (само за G20127)



ДОПЪЛНИТЕЛНА

ОПЕРАЦИЯ ПОТАПАЕМ БАРАБАН ОТ НЕРЪЖДАЕМА СТОМАНА

- Сглобете барабана към корпуса на двигателя, както е описано в параграф „Сглобяване на барабана“.

- Свържете щепсела към електрическия контакт.

- Поставете миксера в съда, съдържащ храната за обработка (внимавайте да потопите цялото острие, за да избегнете пръски).

- Натиснете работния бутон (бутони 2 или 3), за да стартирате остриетата. За най-добри резултати следвайте инструкциите, дадени в параграф „Регулиране на скоростта на обработка“.

ПРЕДУПРЕЖДЕНИЕ: не поставяйте пръстите си в контейнера за храна.

- В края на процеса извадете щепсела от електрическия контакт.

Този уред не е подходящ за раздробяване на твърди храни или лед. Подходяща е за обработка на бебешки храни, млечни шейкове, сосове, сокове, коктейли, супи, зеленчукови пюрета и др.

Когато обработвате плодове или зеленчуци, добавяйте вода в малки количества, за да може уредът да работи равномерно.

Сглобяване на стеблото

Поставете барабана в тялото на двигателя и натиснете, докато се заключи.

За да извадите бурето, натиснете едновременно страничните бутони.

РЕГУЛИРАНЕ НА СКОРОСТТА НА РАБОТА

Уредът има две скорости на обработка (бутони 2 и 3) и 15-скоростен регулатор (1). Регулирането на скоростта ви позволява да модулирате скоростта на въртене на ножовете по желание и може да се използва само при първа скорост.

Втората скорост (TURBO) е по-голяма от първата, дори ако регулаторът е поставен на максимално ниво.

За най-добри резултати и за да избегнете прегряване на двигателя, препоръчваме да използвате уреда първоначално на кратки и редовни интервали, след това на по-дълги, като винаги правите кръгови движения вътре в контейнера за храна.

Също така е препоръчително да започнете от първата скорост, като постепенно увеличавате с регулатора и да завършите процеса на втората скорост.

АКСЕСОАР ЗА РАЗБИЛКА (САМО ЗА G20127)

- Сглобете бъркалката към корпуса на двигателя, както е описано в параграф „Сглобяване на бъркалката“.

- Свържете щепсела към електрическия контакт.

- Натиснете бутона за работа (първа или втора скорост), за да стартирате остриетата

ВНИМАНИЕ: Не поставяйте пръстите или косата си в контейнера за храна.

- В края на процеса извадете щепсела от електрическия контакт.

Този аксесоар е особено подходящ за приготвяне на кремове и сосове или за разбиване на яйца и разбиване на белтъци.

Сглобяване на камшика

Поставете щифта за камшик (9) в редуктора за камшик (8).

Поставете тялото на двигателя (4) в редуктора (8).

АКСЕСОАР ЗА МЕЛАЧКА (САМО ЗА G20127)

- Сглобете комплекта аксесоари за рязане към тялото на двигателя, както е описано в параграф „Сглобяване“ на комплекта хеликоптер“.

- Свържете щепсела към електрическия контакт.

- Натиснете бутона за работа (първа или втора скорост), за да стартирате остриетата. ПРЕДУПРЕЖДЕНИЕ: ако повдигнете капака от контейнера, остриетата ще спрат автоматично, избягвайки риска от нараняване.

- В края на процеса извадете щепсела от електрическия контакт.

Този уред не е подходящ за раздробяване на твърди храни или лед. Те всъщност могат да съсият остриетата. Въпреки това, той е подходящ за обработка на бебешка храна, млечни шейкове, сосове, зеленчуци, плодове, бадеми, месо и др... Когато обработвате плодове или зеленчуци, не забравяйте предварително да нарежете на малки парчета и да отстраните костилките или твърдите кори. Ако искате да пригответе бебешка храна или бебешка храна, добавете вода или мляко в желаното количество.

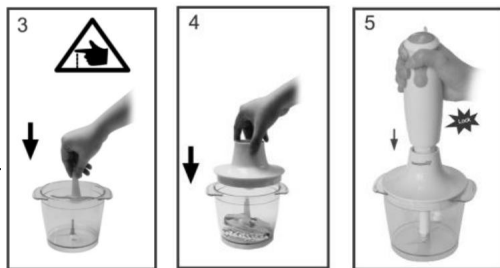
При никакви обстоятелства не превишавайте максималния капацитет на съгълото.

Сглобяване на чопър комплекта

Закачете остриетата (11) към контейнера, както е показано на фигура 3, и поставете храната.

Поставете капака (10) върху контейнера (12) и го завъртете обратно на часовниковата стрелка, както е показано на фигура 4.

Поставете тялото на двигателя (4) в капака (10), докато се заключи. (фигура 5)



ПОЧИСТВАНЕ

Извадете щепсела от електрическия контакт.

Не потапяйте тялото на двигателя във вода, а го измийте с влажна кърпа и неабразивни препарати. Също така избягвайте проникването на вода в тялото на двигателя.

Цвета, остриетата и аксесоарите могат да се мият като обикновени съдове, с неабразивна гъба и препарат за съдове или в съдомиялна машина. Изсушете ги напълно, преди да ги прикрепите отново към корпуса на двигателя. За бързо почистване на лопатките на цвета между различните процеси, поставете миксера в чаша, напълнена наполовина с вода, и работете за няколко секунди.

ТЕХНИЧЕСКИ ХАРАКТЕРИСТИКИ

- Захранване: AC 220-240V~50-60Hz - 1000W
- 15 работни скорости + Турбо
- Ергономична форма на корпуса на двигателя
- Подвижен варел от неръждаема стомана
- Аксесоари: буре за потапяне, стъкло.
- Аксесоари за бъркалка и чопър само за модел G20127

АНГЛИЙСКИ: ИНСТРУКЦИИ ЗА БЕЗОПАСНОСТ

Следват важни бележки относно инсталирането, използването и поддръжката; запазете това ръководство с инструкции за бъдещи справки; използвайте оборудването само както е посочено в това ръководство; всяко друго използване се счита за неправилно и опасно; следователно производителят не може да носи отговорност в случай на щети, причинени от неправилна, неправилна или неразумна употреба.

Преди употреба се уверете, че оборудването е неповредено; ако се съмнявате, не се опитвайте да го използвате и се свържете соторизирания сервизен център; не оставяйте опаковъчни материали (напр. найлонови торбички, полистиролова пяна, пирони, скоби и др.) в обсега на деца, тъй като те са потенциални източници на опасност; винаги помнете, че те трябва да се събират оУверете се, че информацията за рейтинга, дадена на техническия етикет, е съвместима с тази на електрическата мрежа; монтажът трябва да се извърши съгласно инструкциите на производителя, като се има предвид максималната мощност на уреда, както е посочено на етикета; неправилният монтаж може да причини щети на хора, животни или предмети, за които производителят не може да се счита за отговорен.

Ако е необходимо да използвате адаптери, множество контакти или електрически удължители, използвайте само тези, които отговарят на настоящите стандарти за безопасност; в никакъв случай не превишавайте границите на консумация на енергия, посочени на електрическия адаптер и/или удължители, както и максималната мощност, показана на множество адаптери.

Не оставяйте уреда включен в контакта; по-добре е да извадите щепсела от електрическата мрежа, когато устройството не се използва. Винаги изключвайте от захранването, ако го оставяте без нОперациите по почистване трябва да се извършват след изваждане на уреда от контакта.

Ако уредът не работи и не искате да го поправяте, трябва да го направите неработещ, като прережете захранващия кабел.

- Не позволявайте на захранващия кабел да се доближава до остри предмети или в контакт с горещи повърхности; не го дърпайте, за да изключите щепсела.
- Не използвайте уреда при повреда на захранващия кабел, щепсела или при късо съединение; за ремонт на продукта се обръщайте само към оторизиран сервизен център.
- Не пипайте и не пипайте уреда с мокри ръце или боси крака. Не излагайте уреда на вредни атмосферни условия като дъжд, влага, скреж и др.

Винаги го съхранявайте на сухо място.

- Този уред не може да се използва от деца, дори ако са на повече от 8 години.
- Този уред може да се използва от лица с намалени физически, сетивни или умствени способности или липса на опит и знания, ако са били наблюдавани или инструктирани относно използването на уреда по безопасен начин и разбират свързаните с това опасности.
- Децата не трябва да си играят с уреда.
- Дръжте уреда и неговия кабел далеч от обсега на деца под 8 години.

Ако захранващият кабел е повреден или в случай на повреда и/или неизправност, не правете никакви действия по уреда. Ремонтът трябва да се извърши от производителя или от упълномощен от производителя сервизен център, за да се предотврати всякакъв риск. Неспазването на горното може да компрометира безопасността на устройството и да анулира гаранцията.

- Този уред е предназначен за използване в домакинства и подобни приложения като: кухненски помещения за персонала в магазини, офиси и други работни среди; от клиенти в хотели, мотели и други среди от жилищен тип; селски къщи, места тип нощувка и закуска.
- Уредът не е предназначен да се управлява с помощта на външен таймер или отделна система за дистанционно управление.
- Преди всяка употреба развийте захранващия кабел.
- Използвайте само оригинални резервни части и аксесоари.

- Не подлагайте продукта на силни удари, може да се стигне до сериозни повреди.

Не използвайте близо до или под запалими материали (като завеси), топлина, студени места и пара.

ОБЩИ УКАЗАНИЯ

Остриетата на ръчния пасатор са много остри за нарязване:

Внимавайте да не се порежете по време на почистване операции и/или при премахване на приставките.


За да избегнете прегряване на двигателя, не използвайте уреда, работещ непрекъснато повече от 30 секунди, след това направете поне 5 минути почивка. Не използвайте продукта без храна.

Не пъхайте пръстите си в купата, докато миксерът работи.

Преди да използвате за първи път, внимателно измийте частите, които ще бъдат в контакт с храната: потапящ конус, аксесоари и остриета.

Преди да използвате уреда, проверете дали всички части са правилно монтирани.

Никога не оставяйте уреда без надзор, докато работи.

 **ВНИМАНИЕ!** Изключете уреда от контакта, преди да докоснете остриетата по каквато и да е причина, като например почистване или отстраняване на храна.

ВНИМАНИЕ! Винаги изключвайте уреда от електрическия контакт след всяка употреба и/или преди да докоснете остриетата и/или преди да инсталирате или премахнете какъвто и да е аксесоар или приставка.

За почистване на конуса за потапяне и аксесоарите е

Препоръчително е да използвате топла чешмяна вода и да използвате почистващи препарати. Когато почиствате с препарати, изплакнете обилно.

Не потапяйте горната част на миксера във вода или други течности, почиствайте я с влажна кърпа.

ЧАСТИ G20126 - G20127

1. Регулатор на скоростта
2. Превключвател
3. Превключвател Турбо скорост
4. Корпус на двигателя
5. Пластмасова чаша
6. Потопяем вал от неръждаема стомана
7. Остриета
8. Приставка за разбиване (само за G20127)
9. Разбийте (само за G20127)
10. Капак на хеликоптера (само за G20127)
11. Купа за чопър (само за G20127)
12. Ножове за хеликоптер (само за G20127)

ОПЕРАТИВЕН

ПОТАПЯЕМ ВАЛ ОТ НЕРЪЖДАЕМА СТОМАНА

- Сглобете корпуса на двигателя към потопяемия вал, както е описано в раздела "Сглобяване на вала".
- Включете уреда в електрическия контакт. Поставете миксера в купата с храната за смесване (уверете се, че сте потопили цялото острие, за да избегнете пръски).
- Натиснете бутона (2 или 3), за да започнете работа. За най-добри резултати следвайте инструкциите в „Обработка на настройките скорост“.

ВНИМАНИЕ! Не пъхайте пръстите си в купата с храна

- Изключете ръчния пасатор от електрическия контакт, след като приключите работа,

Този уред не е подходящ за нарязване на твърди храни или лед. Подходящо е за приготвяне на бебешка храна, млечни шейкове, сосове, сокове, коктейли, супи, зеленчукова супа и др... Когато обработвате плодове или зеленчуци, добавете и малко количество вода, за да може уредът да работи хомогенно .

Сглобяване на вала

Поставте тялото на двигателя (4) във вала (6), докато блокира. За деблокиране натиснете бутоните за освобождаване.

НАСТРОЙКА НА СКОРОСТТА НА РАБОТА

Устройството разполага с две работни скорости (2 и 3 бутона) и 15 скоростен контролер (1).

Контролът на скоростта позволява да се модулира скоростта на остриетата или бъркалката и може да се използва само с ниска скорост. Втората скорост е по-бърза от първата, дори ако поставите контролера на максимално ниво.

За най-добри резултати и за избягване на прегряване се препоръчва да използвате уреда за кратки и редовни интервали, след това за дълго време, като винаги правите кръгови движения вътре в контейнера с храна.

Също така се препоръчва да започнете да обработвате храната от първата скорост, след което постепенно да увеличавате с помощта на контролера на скоростта, завършвайки с по-високата скорост.

ПРИСТАВКА ЗА РАЗБИВАНЕ (САМО ЗА G20127)

- Сглобете комплекта чопъри, както е описано в раздела "Сглобяване на бъркалката".

- Включете уреда в електрическия контакт.

- Натиснете бутона (2 или 3), за да започнете работа.

ВНИМАНИЕ: не пъхайте пръстите или косата си в контейнера за храна.

- Изключете уреда от контакта, след като процесът приключи.

Пристапката за разбиване е идеална за създаване на сосове и сметана и за разбиване и разбиване.

Сглобяване на приставката за разбиване

Поставте щифта на бъркалката (9) в приставката (8). Поставете тялото (4) в приставката (8), докато блокира.

ЧОПЪР (САМО ЗА G20127)

Сглобете комплекта хеликоптер, както е описано в раздела "Сглобяване на хеликоптера".

- Включете уреда в електрическия контакт. Натиснете бутона (2 или 3), за да започнете работа.

ВНИМАНИЕ: ако повдигнете капака от работната купа, острието ще спре автоматично, избягвайки всякакъв риск от нараняване.

- Изключете уреда от контакта, след като процесът приключи.

Този уред не е подходящ за нарязване на твърди храни или лед, тъй като те могат да повредят остриетата. В противен случай е подходящо за приготвяне на бебешка храна, млечни шейкове, сосове, зеленчуци, плодове, бадеми, месо и др... Когато обработвате плодове или зеленчуци, не забравяйте да ги нарежете на малки парчета и да отстраните костилките или твърдите кори.

Ако искате да пригответе бебешка храна, добавете малко вода или мляко.

Не превишавайте максималния капацитет на купата.

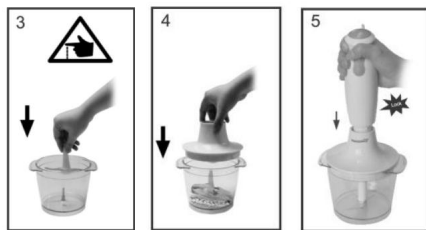
Сглобяване на чопър комплекта

Сглобете комплекта, както е показано на фигури 3, 4 и 5.

Сглобете остриетата към купата, както е показано на фигура 3, и поставете храната.

Поставете капака, като го закачите към подходящите съединения на контейнера, както е показано на Фигура 4. Поставете тялото на двигателя

(4) в капака (10), докато блокира, както е показано на Фигура 5.



ПОЧИСТВАНЕ

Изключете уреда от електрическия контакт.

Не потапяйте тялото на двигателя във вода или други течности, а го измийте с влажна кърпа и неабразивен препарат.

Избягвайте всякакво проникване на вода в корпуса на двигателя.

Валът, остриетата и аксесоарите могат да се мият като обикновени съдове, с неабразивна гъба и мек почистващ препарат. Изсушете ги старателно, преди да ги сглобите към основното тяло.

За бързо почистване на остриетата на вала по време на различни процеси, поставете ръчния пасатор в чаша, пълна с вода, и работете за няколко секунди.

ТЕХНИЧЕСКИ ХАРАКТЕРИСТИКИ

- Захранване: AC 220-240V~50-60Hz. 1000W
- 15 работни скорости + Турбо
- Ергономичен корпус на мотора
- Подвижен вал от неръждаема стомана
- Аксесоари: потопяем вал, чаша.
- Аксесоар за чопър и бъркалка само за модел G20127

БЪЛГАРСКИ: ДУПРЕЖДЕНИЯ Следните

инструкции са много важни по отношение на инсталирането, използването и поддръжката на този уред; Съхранявайте внимателно това ръководство за бъдещи справки; използвайте устройството само както е посочено в това ръководство с инструкции; друг вид употреба трябва да се счита за неподходяща и опасна; Поради това производителят не носи отговорност в случай на повреда в резултат на неправилна, неправилна или безотговорна употреба.

Преди да използвате, уверете се, че устройството е непокътнато; Ако се съмнявате, не го използвайте и се свържете с оторизирана техническа помощ; не оставяйте части от опаковката (найлонови торбички, стиропор, пирони, скоби и др.) на достъпно място на децата, тъй като те представляват потенциални източници

на опасност; Освен това ви напомняме, че тези части трябва да подлежат на разделно събиране на отпадъци.

Уверете се, че данните на табелата са съвместими с тези на електрическата мрежа; монтажът трябва да се извърши в съответствие с инструкциите на производителя, като се има предвид максималната мощност на устройството, посочена на табелата; неправилната инсталация може да причини повреда на хора, животни или предмети, за които производителят не носи отговорност.

Ако е необходимо да използвате адаптери, множество контакти и удължители, използвайте само тези, които отговарят на настоящите стандарти за безопасност; Във всеки случай никога не превишавайте границите на абсорбция, посочени на адаптера и/или удължителите, нито ограниченията на максималната мощност, посочени на множество адаптери.

Не оставяйте уреда без необходимост включен в електрическата мрежа; За предпочитане е да извадите щепсела от електрическия контакт, когато уредът не се използва.

Винаги изключвайте уреда от захранването, ако го оставите без надзор. Почистването трябва да се извършва след изваждане на щепсела от електрическия контакт.

Когато устройството не се използва и е решено да не се ремонтира, препоръчително е да се дезактивира чрез прерязване на захранващия кабел;

- Не доближавайте захранващия кабел до остри предмети или горещи повърхности и не го дърпайте, за да извадите щепсела от електрическия контакт. Не го оставяйте да виси на плата, където детето може да го държи. Не използвайте устройството, ако захранващият кабел или щепселът са повредени или ако има късо съединение; В този случай занесете устройството в оторизиран сервиз.

- Не пипайте и не пипайте устройството с мокри ръце или боси крака.

- Не излагайте устройството на неблагоприятни атмосферни условия, като дъжд, влага, лед. Да се съхранява на сухо място.
 - Този уред не може да се използва от деца, дори и от тези над 8 години.
 - Това устройство може да се използва от хора с намалени физически, сетивни или умствени способности или дори с липса на опит в използването му, стига да им бъде предоставен е осигурен адекватен надзор или ако е бил осигурен инструктирани как да използват устройството безопасно.
 - Децата не трябва да си играят с уреда.
 - Пазете уреда и захранващия кабел далеч от деца под 8-годишна възраст.
- Ако захранващият кабел е повреден или в случай на повреда и/или повреда, не правете никакви действия по уреда. Всеки ремонт трябва да бъде извършен от производителя или неговия сервиз за техническа помощ или във всеки случай от лице с подобна квалификация, за да се избегне всякакъв риск. Неспазването на горните елементи може да компрометира безопасността на оборудването и да анулира условията на гаранцията.
- Това устройство е предназначено за домашна употреба или еквивалентно, в ситуации като кафетерии в малки компании или други работни среди; от клиенти на хотели, мотели или туристическо настаняване, като например селски или жилищен туризъм.
 - Този уред не е проектиран да се използва чрез външен таймер или самостоятелна система за дистанционно управление.
 - Преди всяка употреба изключете захранващия кабел.
 - Използвайте само оригинални аксесоари и компоненти.
 - Не подлагайте продукта на удари, тъй като това може да го повреди.
 - Пазете устройството далеч от запалими материали, източници на топлина, студени зони и пара.

ИНСТРУКЦИИ ЗА УПОТРЕБА

Остриетата на миксера са много остри: внимавайте за да не се порежете по време на почистване и отстраняване на препарати.

Когато използвате за първи път, частите, които влизат в контакт с храна, трябва да бъдат внимателно измити: крака, аксесоари и остриета.

За да предотвратите прегряване на двигателя, не използвайте уреда повече от 1 минута наведнъж; В този случай направете почивка с поне 5 минути почивка. Не използвайте уреда сух. Никога не използвайте устройството, докато е опаковано.

Изключете щепсела от електрическия контакт, преди да докоснете остриетата, или за да ги почистите, или за да отстраните храна, която може да е заседнала там.

Изключете щепсела от електрическия контакт след употреба и/или преди да докоснете остриетата и/или преди да сглобите или разглобите какъвто и да е аксесоар.

За почистване на крака е препоръчително да използвате само хладка вода, като ограничите използването на препарати. Неса Ако е необходимо, изплакнете обилно. Не потапяйте горната част на миксера във вода или други течности; За да го измиете, използвайте влажна кърпа.

СПИСЪК НА КОМПОНЕНТИТЕ G20126 - G20127

- | | |
|--|--|
| 1. Регулатор на скоростта 3.
Бутон за работа TURBO | 2. Бутон за работа 4. Корпус
на двигателя |
| 5. Пластмасова чаша 6. Стъбло от неръждаема стомана | |
| 7. Нож 8. Редуктор на пръта (само за G20127) | |
| 9. Приставка за прът (само G20127) 10. Шлифовъчна капачка (само G20127) | |
| 11. Контейнер за раздробяване (само за G20127) 12. Острие за раздробяване (само за G20127) | |

ЕКСПЛОАТАЦИЯ

НА АКСЕСОАРА ЗА НЕРЪЖДАЕМА ПОТАПЯЕМА ПРЪТИЦА

- Поставете пръта в корпуса на двигателя, както е описано в параграф „Сглобяване на пръта“.
- Свържете щепсела към електрическия контакт. Поставете миксера в контейнера, съдържащ храната за обработка (внимавайте да държите цялото острие потопено, за да избегнете пръски).
- Натиснете бутона за работа (първа или втора скорост), за да активирате ножовете. За най-добри резултати следвайте инструкциите, посочени в параграф „Регулиране на скоростта на

функциониране“.

ПРЕДУПРЕЖДЕНИЕ: не пъхайте пръстите си в контейнера за храна.

- След като операцията приключи, извадете щепсела от електрическия контакт.

Този уред не е подходящ за раздробяване на твърди храни или лед. Подходяща е за обработка на каши, смутита, сосове, сокове, коктейли, супи, зеленчукови кремове и др... Когато обработвате плодове или зеленчуци, добавяйте вода в малки количества, за да може уредът да работи хомогенно.

Монтаж на пръта

Поставете крака върху тялото на двигателя, докато се заключи. За да премахнете крака, натиснете бутона.

РЕГУЛИРАНЕ НА СКОРОСТТА

Уредът има две работни скорости (бутони 2 и 3) и селектор за скорост (1). А

Регулирането на скоростта ви позволява да модулирате скоростта на въртене на ножовете, както желаете, и може да се използва само при първата скорост. Втората скорост е по-висока от първата дори когато регулаторът е на максимум.

За по-добър резултат и за да избегнете прегряване на двигателя, трябва да започнете да използвате уреда, първоначално на кратки и равни интервали, след това на по-дълги, като винаги правите кръгови движения вътре в съда с храната. Също така се препоръчва да започнете на първа скорост, като постепенно увеличавате с регулатора и приключвате работата на втора скорост.

АКСЕСОАР ЗА ВЪЗДА (само за G20127)

- Монтирайте пръта върху корпуса на двигателя, както е описано в параграф „Монтаж на пръта“.

- Свържете щепсела към електрическия контакт. Натиснете бутона за работа (първа или втора скорост), за да активирате ножовете.

ВНИМАНИЕ: не пъхайте пръстите или косата си в контейнера за храна.

- След като операцията приключи, извадете щепсела от електрическия контакт.

Този аксесоар се препоръчва за обработка на кремове и сосове или за разбиване на яйца и белтъци.

Монтаж на пръта

Поставете крака на стеблото (9) в редуктора на стеблото (8). Поставете тялото (4) в редуктора (8), докато щракне на място.

АКСЕСОАР ЗА ШРЕДЕРА (само за G20127)

- Поставете комплекта аксесоари за смачкване към корпуса на двигателя, както е описано в параграф „Сглобяване на трошачния възел“.

- Натиснете бутона за работа (първа или втора скорост), за да активирате остриетата.

ВНИМАНИЕ: когато капакът на контейнера се отвори, остриетата спират автоматично, избягване на риска от злополуки.

- След като операцията приключи, извадете щепсела от електрическия контакт.

Този уред не е подходящ за раздробяване на твърди храни или лед, които могат да повредят острието.

Напротив, подходящо е за обработка на каши, смутита, сосове, плодове, зеленчуци, бадеми, месо и др... Когато обработвате плодове или зеленчуци, не забравяйте да ги нарежете предварително на малки парчета и да премахнете семките и семките. твърди черупки. Винаги, когато искате да пригответе каша или хомогенати, добавете вода или мляко в желаното количество. При никакви обстоятелства не превишавайте максималния капацитет на контейнера.

Сглобяване на трошачката

Прикрепете остриетата (11) към контейнера, както е показано на фигура 3, и поставете храната.

Поставете капака (10), като го фиксирате в предвидените за тази цел фитинги в контейнера (12), както е показано на фигура 4.

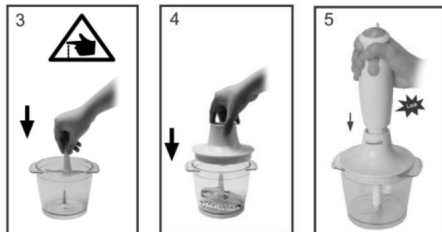
Поставете тялото на двигателя (4) в капака (10), докато щракне на място. (фигура 5)

ПОЧИСТВАНЕ

Изключете щепсела от електрическия контакт.

- Не потапяйте тялото на двигателя във вода, мийте го само с влажна кърпа и неабразивни препарати.

Избягвайте проникване на вода в тялото на двигателя.



- Крачето, остриетата и чашата могат да се мият като обикновени съдове, с неабразивна гъба и препарат за миене на съдове. чинии или дори в машината. Подсушете ги добре, преди да сглобите отново устройството. За бързо почистване между две операции, поставете миксера в купа, пълна наполовина с вода, и го пуснете за няколко секунди.

ТЕХНИЧЕСКА ХАРАКТЕРИСТИКА

- Мощност: AC 220-240V~50-60Hz - 1000W 15
- работни скорости + Turbo
- Ергономично оформено тяло на мотора
- Подвижен прът от неръждаема
- стомана Аксесоари: потапящ прът, контейнер.
- Сглобяване на Crusher и Haste от G20127

АНГЛИЙСКИ: ИЗПОЛЗВАЙТЕ ПРЕДУПРЕЖДЕНИЯ

По-долу са важни инструкции за инсталиране, използване и поддръжка. Внимателно запазете това ръководство за всякакви бъдещи справки; използвайте продукта само по начина, посочен в това ръководство с инструкции; всяка друга употреба се счита за неподходяща и опасна; Поради това производителят не носи отговорност в случай на повреда, произтичаща от неправилна, погрешна или нерационална употреба.

Преди употреба се уверете в целостта на устройството; Ако се съмнявате, не го използвайте и се свържете с помощния персонал; не оставяйте елементите на опаковката (найлонови торбички, експандиран полистирол, пирони, скоби и др.) в обсега на деца, тъй като те са потенциални източници на опасност; Освен това трябва да се помни, че гореспоменатите елементи трябва да бъдат обект на селективно събиране. Уверете се, че данните на табелата са съвместими с тези на електрическата мрежа; Монтажът трябва да се извърши съгласно инструкциите на производителя, като се има предвид мощността на уреда, посочена на табелата; Неправилният монтаж може да причини щети на хора, животни или предмети, за които производителят не може да бъде считан за отговорен.

Ако е необходимо да се използват адаптери, гнезда

кратни или разширения, използвайте само тези, които отговарят на настоящите стандарти за безопасност; Във всеки случай никога не превишавайте границите на абсорбция, посочени на адаптера. единични и/или на удължителите, както и максималната мощност, отбелязана на многократния адаптер.

Не оставяйте устройството свързано, ако не работи;

Препоръчително е да извадите щепсела от захранването, когато уредът не се използва.

Винаги изключвайте уреда от източника на захранване, ако го оставите без надзор. След това трябва да извършите операции по почистване след като сте извадили щепсела.

Ако устройството не се използва и сте решили да не го ремонтирате, препоръчително е да го направите неизползваемо, като прережете захранващия кабел.

- Не доближавайте захранващия кабел до остри предмети или горещи повърхности и не го дърпайте, за да извадите щепсела. Не го оставяйте да виси над работната повърхност, където дете може да го държи. Не използвайте продукта, ако захранващият кабел, щепселът или късо съединение са повредени; Ремонтирайте продукта в оторизиран сервизен център.

- Не излагайте продукта на атмосферни условия неблагоприятни събития като дъжд, влага, лед и др. Съхранявайте го на сухи места. Не пипайте и не докосвайте продукта с мокри ръце или боси крака.

- Този уред не трябва да се използва от деца, дори ако са над 8 години.

- Този уред може да се използва от лица с намалени физически, сетивни или умствени способности или липса на опит или познания, ако тези лица са били наблюдавани или инструктирани за безопасна употреба на уреда.

- Пазете продукта и кабела далеч от обсега на деца под 8 години.

- Децата не трябва да си играят с уреда.

Ако захранващият кабел е повреден или в случай на повреда и/или неизправност, не манипулирайте уреда. Всеки ремонт трябва да бъде извършен от производителя или неговия сервиз за техническа помощ или във всеки случай от лице с подобна квалификация, за да се избегне всякакъв риск. Неспазването на това може да компрометира сигурността на устройството и да анулира условията на гаранцията.

Този уред е предназначен за домашна или подобна употреба: кухни за персонал в магазини, офиси или други работни центрове, за клиенти на хотели, мотели, хостели и други подобни.

Уредът не е предназначен за използване чрез външни таймери или дистанционни управления.

Преди всяка употреба развивайте захранващия кабел. Използвайте само резервни части и аксесоари оригинали. Не подлагайте продукта на силни удари, ще настъпят сериозни щети.

Дръжте уреда далеч от запалими материали, топлина, студени места и пара.

ИНФОРМАЦИЯ ЗА УПОТРЕБА

Остриетата са много остри: бъдете изключително внимателни да не се порежете по време на употреба, почистване и отстраняване на препаратите.

При първа употреба внимателно измийте частите, които ще влезе в контакт с храна: багажник, аксесоари и остриета.

За да избегнете прегряване на двигателя, не използвайте уреда в непрекъсната работа повече от 1 минута; В такъв случай отделете употребата с поне 5 минути почивка. Не използвайте продукта празен.

Никога не оставяйте уреда без надзор, докато работи.

Внимание: Извадете щепсела от контакта, преди да докоснете остриетата, за да ги почистите или да отстраните храната, която е залепнала по време на фазата на приготвяне.

Извадете щепсела от контакта след употреба и/или преди да докоснете остриетата и/или преди да сглобите или разглобите какъвто и да е аксесоар.

За почистване на багажника е препоръчително да използвате само топла вода, като ограничите използването на почистващи препарати. В такъв случай изплакнете обилно. Не потапяйте горната част на блендера във вода или други течности; За да го почистите, използвайте влажна кърпа.

СПИСЪК НА ЧАСТИ G20126 - G20127

1. Регулатор на скоростта
2. Бутон за задвижване
3. Бутон за турбо задвижване
4. Корпус на двигателя
5. Пластмасова чаша
6. Багажник от неръждаема стомана.
7. Остриета
8. Редуктор на пръта (само за G20127)
9. Аксесоар за прът (само за G20127)
10. Капак на хеликоптера (само за G20127)
11. Купа за чопър (само за G20127)
12. Нож на хеликоптера (само за G20127)

ФУНКЦИОНИРАЩА

АКСЕСОАР ЗА БАГАЖНИК ОТ НЕРЪЖДАЕМА СТОМАНА. ПОТАПЯНЕ

- Прикрепете багажника към тялото на двигателя, както е посочено в раздела „Сглобяване на багажника“.
- Свържете щепсела към електрическия контакт. Поставете миксера в съда с храната, която ще приготвяте (внимавайте да потопите цялата лопатка, за да избегнете пръски).
- Натиснете бутона за задвижване (2 или 3), за да стартирате остриетата. За по-добър резултат следвайте инструкциите, посочени в раздел „Регулиране на скоростта на обработка“.

ВНИМАНИЕ: не поставяйте пръстите си в контейнера за храна.

- След като подготовката приключи, извадете щепсела от контакта.

Този уред не е подходящ за раздробяване на твърди храни или лед. Въпреки това става за приготвяне на каши, смутита, сосове, сокове, коктейли, супи, зеленчукови кремове и др.

Когато приготвяте плодове или зеленчуци, добавяйте вода в малки количества, за да може уредът да работи равномерно.

Монтаж на багажника

Поставете багажника в тялото на двигателя, докато се заключи. За да премахнете багажника, натиснете бутоните.

РЕГУЛИРАНЕ НА СКОРОСТТА НА ОБРАБОТКА

Уредът има две скорости на варене (бутони 2 и 3) и 15-степенен регулатор (1).

Регулирането на скоростта позволява скоростта на въртене на ножовете да се модулира според вкуса и може да се използва само при първа скорост.

Втората скорост е по-висока от първата, дори ако регулаторът е на максимално ниво.

За най-добри резултати и за да избегнете прегряване на мотора, се препоръчва първо да използвате уреда на кратки и редовни интервали, след това по-дълго и винаги да правите кръгови движения вътре в контейнера за храна.

Също така е препоръчително да започнете на първа скорост, като постепенно я увеличавате с регулатора и завършите подготовката на втората скорост.

АКСЕСОАР ЗА ВЪЗДА (САМО ЗА G20127)

- Прикрепете пръта към корпуса на двигателя, както е посочено в раздела „Сглобяване на пръта“.
 - Свържете щепсела към електрическия контакт.
 - Натиснете бутона за задвижване (2 или 3), за да стартирате остриетата.
- ВНИМАНИЕ:** не поставяйте пръстите или косата си в контейнера за храна.
- След като подготовката приключи, извадете щепсела от контакта.

Този аксесоар е особено подходящ за приготвяне на кремове и сосове или за разбиване на яйца и разбиване на белтъци.

Монтаж на пръта

Поставете болта на пръта (9) в редуктора на пръта (8).

Поставете тялото на двигателя (4) в редуктора (8), докато се заключи.

АКСЕСОАР ЗА ЧОПЪР (САМО ЗА G20127)

- Прикрепете комплекта аксесоари за рязане към тялото на двигателя, както е описано в раздела „Сглобяване на хеликоптера“. Свържете щепсела към електрическия контакт.

- Натиснете бутона за задвижване (2 или 3), за да стартирате остриетата.

ВНИМАНИЕ: ако капакът на контейнера се повдигне, остриетата ще спрат автоматично, избягвайки риска от нараняване.

- След като подготовката приключи, извадете щепсела от контакта.

Този уред не е подходящ за раздробяване на твърди храни или лед. Всъщност те могат да повредят остриетата.

Въпреки това става за приготвяне на каши, смутита, сосове, зеленчуци, плодове, бадеми, меса и др. Когато приготвят плодове или зеленчуци, не забравяйте първо да ги натрошите на ситно и да премахнете костите или твърдите черупки. Ако желаете да пригответе каша или бебешка храна, добавете вода или мляко в желаното количество.

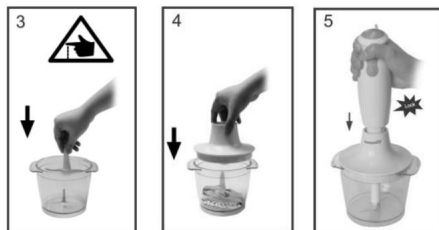
При никакви обстоятелства не превишавайте максималния капацитет на стъклото.

Монтаж на хеликоптера

Закачете остриетата (11) към контейнера, както е показано на фигура 3, и поставете храната.

Поставете капака (10), като го поставите в процепите, налични в контейнера (12), както е описано на фигура 4.

Поставете тялото на двигателя (4) в капака (10), докато се заключи. (фигура 5)



ПОЧИСТВАНЕ

- Извадете щепсела от контакта.

- Не потапяйте тялото на двигателя във вода, а го измийте с влажна кърпа и неабразивни препарати.

Избягвайте проникване на вода в тялото на двигателя.

- Стъблото, остриетата и включеното стъкло могат да се мият като обикновени съдове, с неабразивна търкалка и препарат за съдове или в съдомиялна машина. Изсушете ги напълно, преди да ги прикрепите отново към корпуса на двигателя.

За бързо почистване между различните приготвления, поставете блендера в чаша, пълна наполовина с вода и включете за няколко секунди.

ТЕХНИЧЕСКА ХАРАКТЕРИСТИКА

- Мощност: AC 220-240V~50-60Hz - 1000W
- 15 работни скорости + Турбо
- Ергономично оформено тяло на мотора
- Подвижен багажник от неръждаема стомана.
- Аксесоари: водолазен куфар, стъкло.
- Монтаж на хеликоптер и прът само за G20127

HEMCKИ: Э

Използвайте устройството само според инструкциите в това ръководство за потребителя. Всяка друга употреба се счита за неправилна и опасна и производителят може да носи отговорност за щети, причинени от неправилна, неправилна или неразумна употреба. Преди употреба се уверете, че устройството е неповредено. Ако се съмнявате, не го използвайте и се свържете с отдела за обслужване на клиенти.

Опаковъчният материал (найлонови торбички, стиропор, пирони, скоби) трябва да се съхранява далеч от деца тъй като представлява потенциален източник на опасност. В този контекст бихме искали също да ви напомним, че отпадъците от опаковки трябва да се разделят.

Уверете се, че информацията на табелката с данни отговарят на тези на електрическата мрежа. Монтажът трябва да се извърши съгласно инструкциите на производителя, като се вземе предвид максималната мощност, посочена на табелката с данни. Неправилният монтаж може да доведе до нараняване на хора, животни или имуществени щети, за които производителят не носи отговорност.

Адаптери, множество контакти и Ако са необходими удължителни кабели, използвайте само тези, които отговарят на приложимите стандарти за безопасност. В никакъв случай не трябва да се превишават границите на потребление, посочени на единичния адаптер и/или удължителните кабели, както и максималната мощност, посочена на множествения адаптер.

- Не използвайте захранващия кабел близо до остри предмети или горещи повърхности и

Не изваждайте щепсела от контакта, като използвате захранващия кабел. Не го оставяйте да виси от плота, където дете може да го държи. Ако захранващият кабел, щепселът или късо съединение са повредени, не използвайте устройството и го занесете в оторизиран сервиз.

- Не излагайте устройството на неблагоприятни атмосферни условия, като например: Например дъжд, влага, скреж и го съхранявайте на сухо място. Не докосвайте устройството с мокри ръце и не го използвайте боси.
- Това устройство не може да се използва от деца дори и да са на възраст над 8 години.
- Това устройство може да се използва от хора с намалени физически, сетивни или умствени способности или липса на опит и знания, при условие че са били безопасно наблюдавани или инструктирани как да използват устройството и разбират свързаните с това опасности.
- Не е позволено на деца да играят с устройството.
- Пазете устройството и захранването му от деца под 8 години.

Ако захранващият кабел е повреден или има повреда, устройството не трябва да се нарушава. Всяка поправка трябва да се извършва от производителя или неговата техническа служба или във всеки случай от лице с подобна квалификация, за да се избегне всякакъв риск. Неспазването на горните разпоредби може да компрометира безопасността на устройството и да анулира гаранционните условия.

Това устройство е предназначено само за домашна употреба или еквивалент, в ситуации като: малки фирмени столове или подобни работни среди, от клиенти в хотели, мотели

или друг вид туристическо настаняване, като например селски или жилищен туризъм.

Устройството не трябва да се управлява с таймер или с отделна система за дистанционно управление

Изключвайте захранващия кабел преди всяка употреба.

Не подлагайте продукта на удар, тъй като това може да го повреди. Използвайте само оригинални и съвместими части и аксесоари.

Дръжте устройството далеч от запалими материали, източници на топлина, пара и студени зони.

ИНСТРУКЦИИ

Остриетата на блендера са много остри: внимавайте да не се порежете, докато почиствате и изваждате препаратите.

Когато използвате уреда за първи път, внимателно измийте частите, които влизат в контакт с храна: основа, аксесоари и ножове/остриета

За да избегнете прегряване на двигателя, не използвайте устройството повече от 1 минута непрекъснато; в този случай оставете интервал от поне 5 минути. Не използвайте устройството, когато работи на сухо. Никога не използвайте устройството, докато е опаковано.

Изключете захранващия кабел от електрическия контакт, преди да докоснете остриетата, независимо дали искате да почистите или премахнете храна от фитила.

Изключете щепсела от електрическия контакт след употреба и/или преди да докоснете остриетата и/или преди да инсталирате и демонтирате аксесоари.

За да почистите крачето Mix, препоръчваме да използвате хладка вода, с ограничено използване на почистващ препарат, като в този случай изплакнете обилно с вода.

Никога не потапяйте горната част на блендера във вода или други течности; Използвайте влажна кърпа за почистване.

ОПИСАНИЕ G20126 - G20127

- | | |
|---|--|
| 1. Селектор на скоростта 3. | 2. Бутон за |
| Бутон за турбо работа 5. | захранване 4. Двигател |
| Пластмасово | 6. Edelstahlstange |
| стъкло 7. | 8. Скоростен прът (Само за G20127) |
| Остриета 9. Аксесоари за пръти (Само за G20127) | 10. Капак за смесване (само за G20127) |
| 11. Чаша за смесване (Само за G20127) | 12. Нож за смесване (Само за G20127) |

ИНСТАЛАЦИЯ

АКСЕСОАРИ ЗА Гмуркаща въдица от НЕРЪЖДАЕМА СТОМАНА

- Поставете пръта в моторния блок, както е описано в параграфа „Инсталиране на пръта“.
- Поставете щепсела в контакта. Поставете блендера в контейнера, който съдържа храната за обработка (уверете се, че остриетата са потопени, за да избегнете пръски).
- Натиснете работния бутон (2 или 3), за да стартирате ножовете. За по-добри резултати следвайте инструкциите в параграф „Регулиране на скоростта на работа“.

ВНИМАНИЕ: не поставяйте пръстите си в контейнера за храна.

- След приключване на процеса извадете щепсела от контакта.

- Това устройство не е подходящо за раздробяване на твърди храни или лед. Подходяща е за каши, млечни шейкове, сосове, сокове, коктейли, супи, растителни кремове и др.

Когато обработвате плодове или зеленчуци, добавяйте вода на малки количества, за да работи уредът равномерно.

Инсталиране на пръта Поставете моторния модул в пръта, докато щракне на място. За да извадите пръта, натиснете бутоните за освобождаване.

КРУИЗ КОНТРОЛ

Това устройство има две работни скорости (бутони 2 и 3) и селектор на скорост (1). Контролът на скоростта ви позволява да модулирате скоростта на въртене по ваш вкус и може да се използва при първа скорост. Втората скорост е по-висока от първата, дори ако регулаторът е на максимум.

За по-добър резултат и за да избегнете прегряване на двигателя, първо трябва да използвате уреда на по-кратки и равни интервали, а след това на по-дълги интервали, като винаги правите кръгови движения вътре в съда с храна. Също така се препоръчва да започнете на първа скорост, постепенно да увеличите регулатора и да завършите на втора скорост.

АКСЕСОАРИ ЗА ВЪЗДИ (Само за G20127)

- Монтирайте пръта върху моторния блок, както е описано в параграф „Инсталиране на пръта“.
- Вкарайте щепсела в контакта.

- Натиснете бутона за управление (2 и 3), за да управлявате остриетата. **ВНИМАНИЕ:** не поставяйте пръстите или косата си в контейнера за храна.

- След приключване на процеса извадете щепсела от контакта.

Този аксесоар е особено подходящ за обработка на кремове и сосове или за разбиване на яйца и белтъци.

Монтиране на пръта

Поставете опорния прът (9) в зъбния прът (8). Поставете тялото (4) в скоростната кутия (8).

АКСЕСОАРИ ЗА БЛЕНДЕР (Само за G20127)

- Щракнете комплекта аксесоари за смилане върху чашата на мотора, както е описано в параграф „Инсталиране на комплекта миксер“. Поставете щепсела в контакта.
 - Натиснете работния бутон (първа и втора скорост), за да задействате остриетата.
- ВНИМАНИЕ: всеки път, когато отворите капака на контейнера, остриетата спират автоматично, за да се избегнат инциденти.
- След приключване на процеса извадете щепсела от контакта.

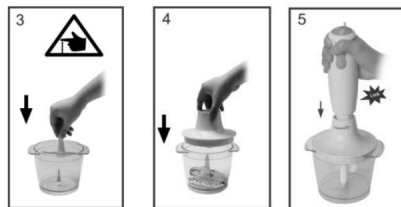
Това устройство не е подходящо за нарязване на твърди храни и лед, тъй като те могат да повредят остриетата. Напротив, подходящ е за обработка на каши, млечни шейкове, сосове, плодове, зеленчуци, бадеми, месо и др. Когато обработвате плодовете и зеленчуците, не забравяйте предварително да ги нарежете на ситно и да премахнете семките и твърдата обвивка. Когато искате да пригответе каша или хомогенизирана храна, добавете вода или мляко в желаното количество. Без да надвишава максималното количество на чашата.

Инсталиране на комплекта

аксесоари Прикрепете остриетата (11) към контейнера, както е показано на Фигура 3, и поставете храна.

Поставете капака (10), като го закрепите в съществуващите вложки на контейнера (12), както е показано на Фигура 4 .

Поставете моторния блок (4) върху капака (10). (Изображение 5)



ПОЧИСТВАНЕ Извадете щепсела от контакта.

- Никога не потапяйте моторния блок във вода, мийте само с влажна кърпа и не използвайте абразивни почистващи препарати. Избягвайте навлизането на вода в блока на двигателя.
- Основата, остриетата и чашите могат да се мият като нормални съдове за хранене с неабразивна гъба и течност за миене на съдове или дори в пералня. Изсушете добре, преди да ги инсталирате отново в устройството.

За бързо почистване между процесите, напълнете контейнера наполовина с вода и го оставете да работи за няколко секунди.

ТЕХНИЧЕСКИ ДАННИ

- Захранване: AC 220-240V~50-60Hz - 1000W
- 15 работни скорости + Турбо
- Моторен блок с ергономична форма
- Подвижен прът от неръждаема стомана
- Аксесоари: потопяем прът, контейнер
- Аксесоари и прът само за модел G20127

АНГЛИЙСКИ: ДУПРЕЖДЕНИЕ

Следващата информация е много важна по отношение на инсталирането, използването и боравенето с това устройство; съхранявайте внимателно това ръководство за бъдещи консултации; използвайте устройството само както е посочено в това ръководство с инструкции; ще трябва да се обмисли всеки друг вид употреба неподходящи и потенциално опасни; поради тази причина

производителят не носи отговорност, ако настъпи повреда в резултат на неправилно или безотговорно използване на устройството.

Преди употреба се уверете в целостта на устройството; ако се съмнявате, не го използвайте и се свържете с оторизирана техническа помощ; не оставяйте части от опаковката (найлонови торбички, полистирол, пирони, скоби и др.) в обсега на деца, тъй като представляват потенциални източници на опасност; освен това трябва да се помни, че тези части трябва да бъдат обект на диференцирано събиране на остатъци.

Уверете се, че постоянните данни на табелата са съвместими с тези от електрическата мрежа; инсталация трябва да се извършва съгласно инструкциите на производителя, като се има предвид максималната мощност на устройството, посочена на табелата; Дефектната инсталация може да повреди хора, животни или предмети, за което производителят не носи отговорност.

Ако е необходимо да използвате адаптер, множество контакти или удължители, използвайте само тези, които отговарят на настоящите стандарти за безопасност; във всеки случай никога не превишавайте границите на абсорбция, посочени на единичния адаптер и/или на удължителите, нито тези на максималната мощност, посочени. Не оставяйте устройството без необходимост включено в електрическия контакт; Винаги е по-добре да го изключите, когато не се използва.

Винаги изключвайте уреда от захранването, ако го оставите без надзор.

За почистване извадете щепсела от контакта.

Когато уредът не се използва и е решено да не се ремонтира, препоръчваме да го извадите от употреба, като прережете захранващия кабел.

- Не доближавайте захранващия кабел до остри предмети или горещи повърхности и не дърпайте захранващия кабел, за да го извадите от контакта. Не го оставяйте да виси от плота, където има дете можеше да го задържи.
- Не използвайте устройството, ако захранващият кабел или електрическият щепсел са повредени или отново при късо съединение; в този случай донесете устройството има оторизиран център за поддръжка.
- Устройството не е подходящо за излагане на неблагоприятни климатични условия (дъжд, вятър, влага, лед и др.); Съхранявайте го на сухо място. Никога не работете и дори не докосвайте устройството с мокри ръце или боси крака.
- Този продукт не трябва да се използва от деца, дори ако са над 8 години.
- Този уред може да се използва от лица с намалени физически, сетивни или умствени способности или лица с липса на опит или познания, ако са били надлежно наблюдавани или ако са били инструктирани да използват този уред безопасно.
- Децата не трябва да играят с това устройство.
- Пазете устройството и захранващия кабел далеч от деца под 8 години.

Ако захранващият кабел е повреден или в случай на повреда и/или неизправност, не модифицирайте устройството. Всеки ремонт трябва да бъде извършен от производителя или неговия сервиз за техническа помощ или във всеки случай от лице с подобна квалификация, за да се избегне всякакъв риск.

Неспазването на горното може да компрометира безопасността на устройството и да анулира гаранционен

- Този уред е предназначен за използване в домакинства и подобни приложения: кухни за персонала в магазини, офиси и други среди

работа, за гости в хотели, мотели и други среди от жилищен тип, тип нощувка със закуска, квартира.

- Устройството не е предназначено за използване с външен таймер или дистанционно управление.
- Използвайте само оригинални аксесоари и части.
- Преди всяка употреба включете захранващия кабел. Не подлагайте продукта на удари, които могат да го повредят.

Дръжте устройството далеч от среди, където може да има газове, пари, запалими или експлозивни вещества.

ИНФОРМАЦИЯ ЗА УПОТРЕБА

Остриетата на цевта са много остри: внимавайте да не порежете по време на употреба, почистване и отстраняване на препаратите.

Когато използвате за първи път, внимателно измийте частите, които са в контакт с храна: цев, принадлежности и остриета.

За да избегнете прегряване на двигателя, не използвайте устройството в непрекъсната работа за повече от 30 секунди; в този случай разпределете интервала с поне 5 минути почивка. Не използвайте уреда празен.

Не пъхайте пръстите си в съда, докато блендерът работи.

Преди да използвате устройството, се уверете, че частите са сглобени правилно.

Използването на неоригинални аксесоари може да повреди устройството и да анулира гаранционните условия.

Никога не активирайте устройството, докато е опаковано. внимание! Извадете щепсела от контакта, преди да докоснете остриетата, за да ги почистите или да отстраните храната, която е полепнала по тях по време на обработката. внимание! Извадете щепсела от контакта

след употреба и/или преди да докоснете остриетата и/или преди сглобяване или разглобяване на аксесоарите.

За почистване на бъчви и принадлежности е препоръчително да се използва само хладка вода, като се ограничи използването на препарати. В този случай изплакнете обилно. Не потапяйте горната част на блендера във вода или други течности; използвайте влажна кърпа, за да го почистите.

СПИСЪК НА КОМПОНЕНТИТЕ G20126 - G20127

1 Бутон за регулиране на скоростта	2 Бутон за управление
3 Бутон за управление на турбо	4 Моторно тяло
5 Стъклен аксесоар	6 Барабан от неръждаема стомана
7 Куцо	8 Редуктор за разбиване (само за G20127)
9 Аксесоар за разбиване (само за G20127)	10 Капак за мелница (само за G20127)
11 Контейнер за смилане (само за G20127)	12 Острие за смилане (само за G20127)

ЕКСПЛОАТАЦИЯ НА АКСЕСОАРА ЗА ПОТАПЯЕМ БАРАБАН

- Сглобете цевта на блока на двигателя, както е описано в глава „Сглобяване на цевта“.
- Свържете щепсела към електрическия контакт. Поставете блендера в контейнера, съдържащ храната за обработка (внимавайте да потопите острието напълно, за да избегнете пръски).
- Натиснете бутона за стартиране (2 или 3), за да стартирате остриетата. За най-добри резултати следвайте инструкциите в глава „Регулиране на скоростта на рязане“.

ВНИМАНИЕ: Не пъхайте пръстите си в контейнера за храна.

- В края на работата извадете щепсела от контакта.

Това устройство не е подходящо за рязане на твърди храни или лед. Подходящ за приготвяне на попсове, млечни шейкове, сосове, сокове, коктейли, супи, зеленчуци и др.

Когато обработвате плодове или зеленчуци, добавяйте вода в малки количества, за да може уредът да работи равномерно.

Сглобяване на цевта

Поставете моторния блок в цевта, докато се заключи. За да премахнете барабана, натиснете клавишите

РЕГУЛИРАНЕ НА СКОРОСТТА НА ОБРАБОТКА

Апаратът има две скорости на третиране (бутони 2 и 3) и бутон за регулиране на 15 скорости (1).

Регулирането на скоростта ви позволява да изберете скоростта на въртене на ножовете и може да се използва само при скорост I. За най-добри резултати и за да избегнете прегряване на двигателя, се препоръчва първо да използвате устройството при скорости на кратки и редовни интервали, след това по-дълго, като винаги правите кръгови движения вътре в контейнера. Също така е препоръчително да тръгнете от първа предавка и да завършите на втора предавка.

АКСЕСОАР ЗА РАЗБИТКА (САМО ЗА МИКСЕР G20127)

- Свържете бъркалката към корпуса на двигателя, както е описано в параграф „Сглобяване на бъркалката“.
- Включете устройството в контакта. Натиснете бутона за запалване (2 или 3), за да включите остриетата.

ВНИМАНИЕ: не пъхайте пръсти или коса в контейнера.

- След като приключите с използването на устройството, изключете го от контакта.

Този аксесоар е подходящ за приготвяне на кремове или сосове и за разбиване и разбиване на яйца.

Монтаж на размахване

Поставете въртящата се бъркалка (9) в редуктора (8).

Свържете тялото на двигателя (4) към скоростната кутия (8), докато се заключи.

АКСЕСОАР ЗА МЕЛАЧКА (САМО ЗА БЛЕНДЕР G20127)

- Сглобете комплекта аксесоари за рязане към корпуса на двигателя, както е описано в параграф „Сглобяване на комплекта за рязане“.

- Включете устройството в контакта. Натиснете бутона за запалване (I или II скорост), за да активирате остриетата.

ВНИМАНИЕ: ако капакът на контейнера се отвори, докато уредът работи, остриетата спират автоматично, за да се избегне риск от нараняване.

- Изключете устройството от контакта в края на употребата.

Този уред не е подходящ за нарязване на твърди или замразени храни, които могат да повредят остриетата.

Въпреки това е подходящ за приготвяне на супи, млечни шейкове, сосове, плодове, бадеми, меса и др.

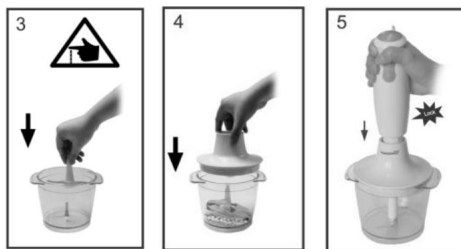
Необходимо е плодовете и зеленчуците да се накълцат и отстранят костилките и твърдите части, преди да се накълцат с блендера. За да пригответе бебешка храна, добавете вода или мляко в желаното количество. В никакъв случай не превишавайте максималната вместимост на чашата.

Сглобяване на комплект мелница

Свържете остриетата (11) към контейнера, както е показано на фигура 3, и добавете храната.

Поставете капака (10) върху контейнера (12) и завъртете по посока на часовниковата стрелка, както е показано на фигура 4.

Поставете тялото на двигателя (4) в капака (10) до блокиране (фигура 5).



ПОЧИСТВАНЕ

Изключете устройството от контакта.

Не потапяйте корпуса на двигателя във вода, а го измийте с влажна кърпа и неабразивни препарати. Също така избягвайте проникването на вода в тялото на двигателя.

Цевта, остриетата и аксесоарите могат да се мият като обикновени съдове, с неабразивна гъба и препарат за миене на съдове. Избършете ги напълно сухи, преди да ги поставите обратно в корпуса на двигателя. За бързо почистване на остриетата на цевта между различните операции на обработка, поставете миксера в чаша, пълна с вода, и работете за няколко секунди.

ТЕХНИЧЕСКА ХАРАКТЕРИСТИКА

- Захранване: AC 220-240V~50-60Hz - 1000W 15 работни
- скорости + Turbo
- Подвижен варел от неръждаема стомана
- Аксесоари: потопяем варел, стъкло
- Аксесоари: Разбиване, Мелничка само за G20127



ОТПАДЪЦИ ОТ ЕЛЕКТРИЧЕСКО И ЕЛЕКТРОННО ОБОРУДВАНЕ

В края на експлоатационния си живот продуктът трябва да се изхвърли в съответствие с действащите директиви относно разделното събиране на отпадъци и не трябва да се третира като обикновен битов отпадък.

Продуктът трябва да се изхвърли в центрове за събиране, упълномощени за тази цел, или да се върне на търговеца, ако искате да замените продукта с нов еквивалентен. Производителят ще се погрижи за изхвърлянето на продукта, както се изисква от закона. Продуктът се състои от небioresградими части и вещества, които потенциално замърсяват околната среда, ако не бъдат изхвърлени правилно; други части могат да бъдат рециклирани. Задължение на всеки е да допринесе за екологичното здраве на околната среда, като следва правилни процедури за изхвърляне. Символът, показан отстрани, показва, че продуктът отговаря на изискванията на новите директиви, въведени за опазване на околната среда (2002/96/EC, 2003/108/EC, 2002/95/EC, 2012/19/EC) и че той трябва да се изхвърли правилно в края на живота му. Попитайте общината по местоживее за информация относно зоните, предназначени за изхвърляне на отпадъци. Всеки, който не изхвърли продукта по посочения начин, носи отговорност съгласно действащото законодателство. Ако продуктът е малък (външни размери по-малки от 25 см), възможно е продуктът да бъде върнат на търговеца без задължение за повторна покупка.

ОТПАДЪЦИ ОТ ЕЛЕКТРИЧЕСКО И ЕЛЕКТРОННО ОБОРУДВАНЕ

Продуктът е направен от бионерозградими и потенциално замърсяващи вещества, ако не бъде изхвърлен правилно; други части могат да бъдат рециклирани. Наше задължение е да допринесем за екологичното здраве на околната среда, като следваме правилните процедури за изхвърляне. Зачеркнатият символ на кошче за боклук показва, че продуктът отговаря на изискванията на новите директиви, въведени за опазване на околната среда (2002/96/EC, 2003/108/EC, 2002/95/EC, 2012/19/EC) и трябва да бъде правилно изхвърлен в края на живота му. Ако имате нужда от допълнителна информация, попитайте за специалните места за изхвърляне на отпадъци на вашето място на пребиваване. Който не изхвърли продукта, както е посочено в този раздел, носи отговорност съгласно закона.

ОТПАДЪЦИ ОТ ЕЛЕКТРО И ЕЛЕКТРОННИ УРЕДИ

Устройството се състои от някои небioresградими части и вещества, които са потенциално токсични за околната среда, ако не се изхвърлят правилно; други части могат да бъдат рециклирани. Задължение на всеки е да допринесе за екологичното здраве на околната среда. Спазване на правилните процедури за изхвърляне. Символът, показан отстрани, показва, че устройството отговаря на изискванията, посочени в новите директиви, въведени за опазване на околната среда (2002/96/EC, 2003/108/EC, 2002/95/EC, 2012/19/EC) и че трябва да се изхвърли правилно в края на живота му. Потърсете информация в общинския съвет по местоживее, ако имате нужда да знаете къде се намират централите за събиране на този вид отпадъци.

Всеки, който не изхвърли устройството по начина, посочен в този параграф, носи отговорност в съответствие с действащите закони.

ОТПАДЪЦИ ОТ ЕЛЕКТРИЧЕСКО И ЕЛЕКТРОННО ОБОРУДВАНЕ

Продуктът е изработен от бионерозградими и потенциално замърсяващи вещества, ако не се изхвърли правилно, други части могат да бъдат рециклирани. Наше задължение е да допринесем за екологичното здраве на околната среда, като следваме правилни процедури за изхвърляне. Символът със зачеркнат контейнер показва, че продуктът отговаря на изискванията на новите директиви, приети за опазване на околната среда (2002/96/EC, 2003/108/EC, 2002/95/EC, 2012/19/EC) и трябва да бъде изхвърлен подходящо в края на полезния му живот. Ако имате нужда от повече информация, попитайте за районите за изхвърляне на отпадъци, предназначени за вашето местоживее. Който не изхвърли продукта, както е посочено в този раздел, носи отговорност съгласно закона.

ИЗХВЪРЛЯНЕ НА ЕЛЕКТРИЧЕСКО И ЕЛЕКТРОННО ОБОРУДВАНЕ

Символът вдясно показва, че устройството отговаря на изискванията на новите директиви, въведени за опазване на околната среда (2002/96/EC, 2003/108/EC, 2002/95/EC, 2012/19/EC), и трябва да да бъде изхвърлен правилно в края на живота му. Разберете къде живеете къде се намират подходящи сметища за изхвърляне на електронни отпадъци. Ако не изхвърлите устройството в съответствие с разпоредбите, посочени в този параграф, ще носите отговорност съгласно законовите разпоредби.

ОСТАТЪЦИ ОТ ЕЛЕКТРИЧЕСКИ И ЕЛЕКТРОННИ УРЕДИ

Устройството се състои от някои небioresградими части и потенциално токсични вещества за околната среда, ако не са правилно изхвърлени; други части могат да бъдат рециклирани. Задължение на всеки е да допринесе за екологичното здраве на околната среда чрез спазване на правилни процедури за изхвърляне. Символът, показан до него, показва, че устройството отговаря на изискванията на новите директиви, въведени от екологичния орган (2002/96/EC, 2003/108/EC, 2002/95/EC, 2012/19/EC) и че то трябва да се изхвърли правилно в края на неговия период от живота. Потърсете информация от кметството, ако искате да знаете местоположението на централите за изхвърляне на този вид отпадъци. Тези, които не изхвърлят устройството според инструкциите в този параграф, ще отговорят съгласно условията на действащите закони.

За да намерите най-близката до вас помощ или да поискате това ръководство в електронен формат, свържете се на телефон 0541/694246, факс 0541/756430 или на имейл адрес assisttecnica@trevidea.it и поискайте мениджъра на центъра за помощ.

За да намерите най-близкия сервиз, моля обадете се на телефонен номер 0541 694246, номер на факс 0541 756430 или се свържете с нас на assistenza@trevidea.it, за да поискате сервизните центрове ръководител.

TREVIDEA Srl си запазва правото да прави модификации на тези устройства ЕЛЕКТРИЧЕСКИ - ТЕХНИЧЕСКИ - ЕСТЕТИЧНИ и/или замяна на части без предизвестие, когато сметне за по-целесъобразно, да предложи все по-надежден продукт, на дълъг живот и с модерна технология.

TREVIDEA Srl също се извинява за всякакви печатни грешки.

Уредът отговаря на изискванията на директивите на Европейския съюз и е следователно маркиран със знака CE

Уредът отговаря на съответните европейски разпоредби и следователно е маркиран със знака CE.



www.g3ferrari.it

TREVIDEA Srl

TREVIDEA SRL – Strada Consolare Rimini – Сан Марино n. 62 – 47924 – РИМИНИ

(RN) - ИТАЛИЯ

ПРОИЗВЕДЕНО В КИТАЙ